

Répertoire des tableaux italiens

dans les collections publiques françaises (XIIIe-XIXe siècles) – RETIF

Guide d'utilisation

Présentation

Cette base de données permet de localiser, identifier et documenter les tableaux italiens conservés en France dans les musées et les institutions publiques (bâtiments civils et religieux).

Pour chaque œuvre, l'accent est porté sur trois éléments : les attributions, la provenance et une bibliographie sommaire. Une reproduction photographique est également proposée, dans le but de susciter d'éventuelles nouvelles identifications.

La table principale est celle des **Œuvres**. En plus de la description précise du tableau, cette table signale l'origine, la séquence des commanditaires, des collectionneurs, des donateurs, des légataires qui a finalement conduit le tableau dans son lieu de conservation actuel.

Chaque notice d'œuvre comprend :

- une zone Identification : type d'œuvre et différents titres
- une zone Localisation : numéro d'inventaire et lieu de conservation
- une zone Description : matière, technique, dimensions
- une zone Création et exécution : datation, artistes et degrés d'attribution
- une zone Historique : commentaire sur la provenance et l'histoire de l'œuvre (commentaire historique)
- une zone Documentation, mentionnant les principales références bibliographiques
- une zone Gestion documentaire, où est indiquée la base de données dont fait partie cette notice, Répertoire des tableaux italiens dans les collections publiques françaises (XIIIe – XIXe siècles) et éventuellement d'autres bases de données qui partagent la même notice.
- une zone Notices liées à la notice courante, où des liens peuvent être établis avec les notices d'autres tables de la base (personnes, références bibliographiques)

Des rapports entre plusieurs œuvres sont parfois mentionnés, notamment dans le cas d'originaux et de leurs copies ou d'œuvres faisant partie d'une même série. Voir lien rapport et réseaux à la fin d'une fiche d'œuvre.

Les artistes identifiés ou anonymes traçant les attributions successives se trouvent décrits dans la table des **Personnes** (variantes de noms, dates, écoles)

La bibliographie est décrite dans la table des **Références bibliographiques** (norme ISBD).

Principaux outils d'interrogation

- Les termes recherchés peuvent être tapés en minuscules avec ou sans accents, ou également en majuscules.
- La troncature est l'astérisque. Elle ne peut être positionnée qu'à droite et permet d'interroger toutes les formes d'un mot à partir de son radical.
- Pour chercher une expression exacte, encadrer la chaîne de caractères par des guillemets.
- Pour avoir au moins un des mots d'une expression, mettre un « OU » entre chaque terme.
- Pour exclure un mot, mettre « SAUF » avant ce mot dans l'expression recherchée.
- Par défaut, l'opérateur est un « ET » qui permet d'avoir tous les mots de l'expression recherchée.

Interrogation

Quel que soit le mode d'interrogation choisi, le tri des réponses se fait alphabétiquement d'abord par le nom de l'artiste (attribution privilégiée), puis le degré d'attribution, le titre et le lieu de conservation. D'autres ordres de tris sont possibles.

1. Accès à toutes les données

Sur la page d'accueil, la barre de recherche permet une interrogation sur l'ensemble des données d'AGORHA. Pour limiter cette interrogation à la base de données du RETIF, croiser le terme recherché avec des mots significatifs de l'intitulé de la base.

Ex. : albanî tableaux italiens

AGORHA
Bases de données de l'Institut national d'histoire de l'art

albanî tableaux italiens

Recherche dans TOUS les types de notices et dans TOUS les champs

LANCER LA RECHERCHE

Par défaut, ce sont les notices des œuvres qui s'affichent. Vous pouvez choisir des résultats d'autres tables en les sélectionnant dans les facettes à gauche.

Tous les principaux champs = [albanî et tableaux et italiens]

⚡ Nom personne liée à l'oeuvre, ⚡ Rôle, ⚡ Type d'oeuvre, ⚡ Titre, ⚡ Lieu de conservation, ⚡ Date inférieure exécution (tri), ⚡ Date supérieure exécution (tri)

134 résultats

Image

Tri croissant

Tri décroissant

Filtrer Par...

Type de notices

- Oeuvres (134)
- Personnes et organismes (1)
- Références bibliographiques (4)

Base de données

- Répertoire des tableaux ita... (134)
- Les collections du cardinal... (1)

Type d'œuvres

- peinture (134)


Personne liée à l'oeuvre

- Albani - Francesco - peintr... (125)
- Carracci - Annibale - peint... (10)
- Anonyme italien - peintre -... (5)

1

Albani, Francesco (1578 - 1660) - atelier de -


Le Repos de la Sainte Famille durant la Fuite en Egypte - 17e siècle - peinture - Lieu de conservation : Musée de Tessé (Le Mans) - [LM. 10.241] - Programme : Répertoire des tableaux italiens dans les collections publiques françaises (XIIIe-XIXe siècles), RETIF - INHA



2

Albani, Francesco (1578 - 1660) - atelier de -

Le Triomphe de Cybèle - 17e siècle - peinture - Lieu de conservation : Musée départemental d'Art ancien et contemporain (Epinal) - [L.I.1] - Programme : Répertoire des tableaux italiens dans les collections publiques françaises (XIIIe-XIXe siècles), RETIF - INHA



2. Recherche/Consultation par table

Cliquer sur l'intitulé **Rechercher** dans la barre des rubriques et sélectionner la table œuvres afin d'y effectuer des recherches.

ACCUEIL


RECHERCHER

BASE DE DONNÉES


OUVRAG

- OEUVRES
- PERSONNES ET ORGANISMES
- COLLECTIONS D'OEUVRES
- EVÉNEMENTS
- FONDS D'ARCHIVES
- RÉFÉRENCES BIBLIOGRAPHIQUES
- MANUSCRITS

La **Recherche simple** donne accès à toutes les données de la table sélectionnée, la table Œuvres, par exemple.

Filtrer par la base de données (en bas de la fenêtre), permet de limiter toutes les requêtes à la base de données du RETIF (en choisissant dans l'assistant d'index ).

Filtrer par base de données

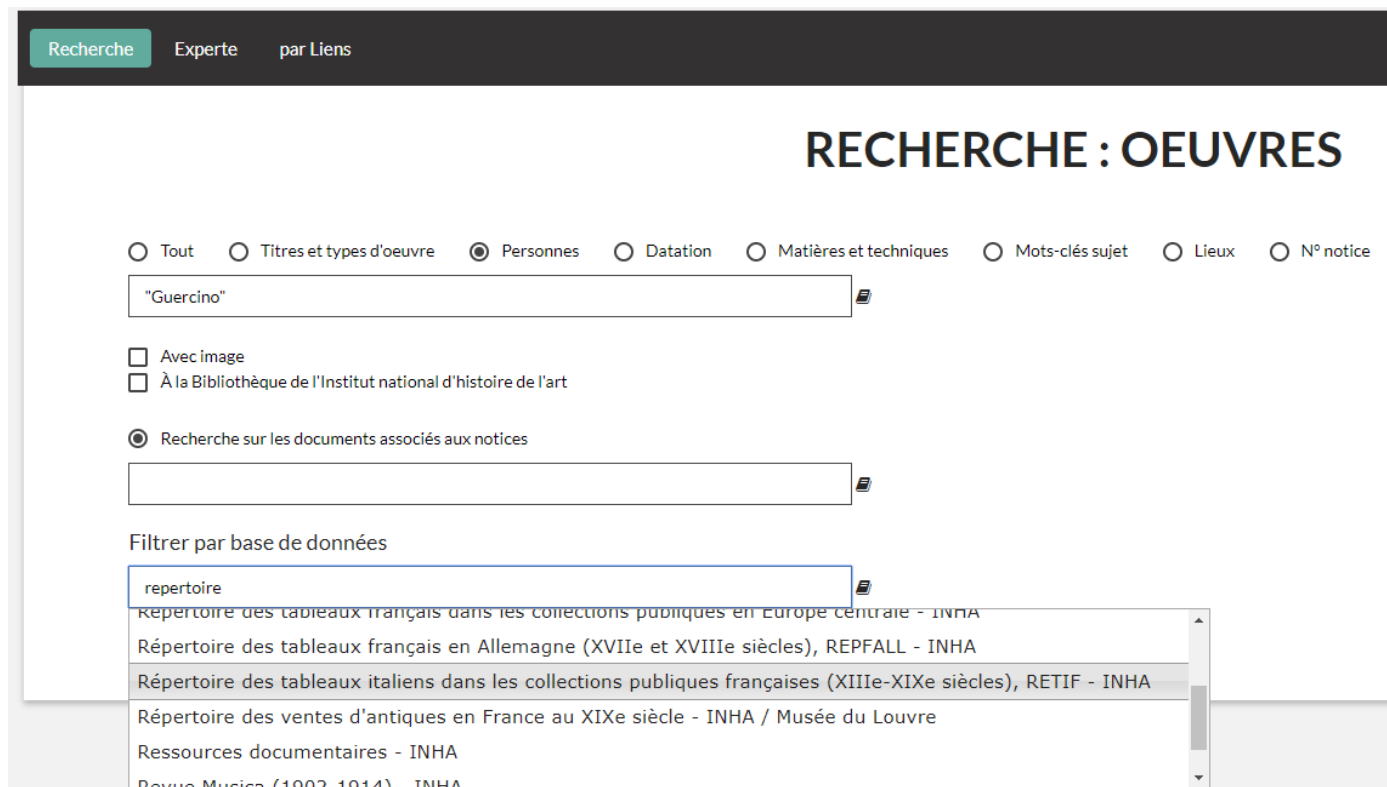
"Répertoire des tableaux italiens dans les collections publiques françaises (XIIIe-XIXe siècles), 

Des critères de sélection larges sont proposés. Une case à cocher permet d'obtenir uniquement les notices avec images qui répondent à la requête posée.

A tous les critères (sauf « Tout ») est associé un index  qui constitue une aide et permet de sélectionner un ou plusieurs termes :

- Tout
- Titres et types d'œuvres
Ex. : vierge
- Personnes (attention : il vaut mieux privilégier la forme italienne du nom de l'artiste)
Ex. : guercino
- Datation : pour chercher une date de création du tableau
Ex. : 1642
- Matières et techniques
Ex. : tempera
- Lieux
Ex. : Arras
- Mots-clés sujets n'est pas utile car il n'y a pas d'indexation iconographique.

Un système d'auto-complétion vous aidera également dans vos recherches.



The screenshot shows a search interface with a dark header containing the text "Recherche", "Experte", and "par Liens". Below the header, the main heading "RECHERCHE : OEUVRES" is displayed. A row of radio buttons allows selecting search criteria: "Tout", "Titres et types d'oeuvre", "Personnes" (selected), "Datation", "Matières et techniques", "Mots-clés sujet", "Lieux", and "N° notice". A search input field contains the text "Guercino" with an index icon to its right. Below this are two checkboxes: "Avec image" and "À la Bibliothèque de l'Institut national d'histoire de l'art". A second radio button is selected for "Recherche sur les documents associés aux notices", with an empty search input field below it. The "Filtrer par base de données" section features a dropdown menu with the text "repertoire" in the input field. The dropdown list includes several entries: "répertoire des tableaux français dans les collections publiques en Europe centrale - INHA", "Répertoire des tableaux français en Allemagne (XVIIe et XVIIIe siècles), REPFALL - INHA", "Répertoire des tableaux italiens dans les collections publiques françaises (XIIIe-XIXe siècles), RETIF - INHA", "Répertoire des ventes d'antiques en France au XIXe siècle - INHA / Musée du Louvre", "Ressources documentaires - INHA", and "Revue Musica (1902-1914) - INHA".

Les facettes, à gauche de l'écran de résultats, vous permettront ensuite d'affiner votre recherche :



158 résultats

Filtrer Par...

Base de données



- Répertoire des tableaux ita... (158)
- Les collections du cardinal... (1)

Type d'œuvres



- peinture (158)

Personne liée à l'oeuvre



- Guercino - peintre - 1591 -... (158)
- Anonyme italien - peintre -... (11)
- Anonyme bolonais - peintre ... (5)

...

Date d'exécution



- 17e siècle (62)
- XVIIème siècle (20)
- Non renseignée (11)

...

Lieu de conservation



- Musée du Louvre (Paris) (11)
- Musée des Beaux-Arts et d'A... (8)
- Musée Granet (Aix-en-Provence) (6)

...

Lieu d'exécution



La **Recherche experte** permet d'interroger chaque index d'une table et d'en croiser plusieurs.
Pour limiter la recherche à la base, choisir en premier lieu l'index programme et indiquer le nom de la base.

Ex. : index Base de données (en bas de la liste) : Répertoire des tableaux italiens

Ce mode de recherche est particulièrement intéressant pour choisir le degré d'attribution des œuvres liées à un artiste.

Il faut sélectionner **Personne Liée à l'œuvre + rôle**.

Les rôles retenus sont : de ; attribué à ; atelier de ; école de ; entourage de ; genre de ; copié d'après ; copié par ; anciennement attribué à ; faux.

Exemple :

Recherche **Experte** par Liens

RECHERCHE EXPERTE : OEUVRES

| | | | |
|----|--------------------------|--------|--|
| | Base de données | = (et) | "Répertoire des tableaux italiens dans les collec" |
| et | Personne liée à l'oeuvre | = (et) | "Reni - Guido - peintre/graveur - 1575 - 1642 - 1" |
| et | Rôle | = (et) | "copié d'après" |
| et | Choisissez un Index... | = (et) | |
| et | Choisissez un Index... | = (et) | |

+

Recherche sur les documents associés aux notices

Rechercher

Effacer

De même, pour des interrogations précises sur une période ou une fourchette chronologique
Exemple :

RECHERCHE EXPERTE : OEUVRES

| | | | |
|----|------------------------|--------|--|
| | Base de données | = (et) | "Répertoire des tableaux italiens dans les collec" |
| et | Date d'exécution | [] | 1ère moitié du 17e siècle |
| et | Choisissez un Index... | = (et) | |
| et | Choisissez un Index... | = (et) | |
| et | Choisissez un Index... | = (et) | |

1er quart du 18e si

+

Recherche sur les documents associés aux notices

Rechercher

Effacer

Consultation des images

Par défaut, la liste des résultats affiche une vignette si la notice est illustrée. Vous pouvez changer le mode d'affichage et passer en mosaïque ou en chemin de fer.

Mosaïque

Personnes = ["Guercino"] et Base de données = ["Répertoire des tableaux italiens dans les collections publiques françaises (XIIIe-XIXe siècles), RETIF - INHA"] et Image = [%]
⚡ Nom personne liée à l'oeuvre, ⚡ Rôle, ⚡ Type d'oeuvre, ⚡ Titre, ⚡ Lieu de conservation, ⚡ Date inférieure exécution (tri), ⚡ Date supérieure exécution (tri)

140 résultats

Mosaïque

Tri croissant

Tri décroissant

Filtrer Par...

Base de données

Répertoire des tableaux ita... (140)

Les collections du cardinal... (1)

Type d'œuvres

peinture (140)

Personne liée à l'oeuvre

Guercino - peintre - 1591 ... (140)

Anonyme italien - peintre - ... (9)

Caravaggio - Michelangelo M... (5)

...

Date d'exécution

17e siècle (59)

XVIIème siècle (17)

Non renseignée (9)

...

Lieu de conservation

L'Exhumation de sainte Pétronille - (peinture) - © Musée Granet/CPA - ...

La Vierge et l'Enfant -

(peinture)
- © Benjamin Couilleaux

Le Jeune homme à la toque - (peinture) - © RMN / Droits réservés

Portrait d'homme en buste - (peinture) - © RMN / René-Gabriel Ojéda

Berger assis et son

troupeau de chèvres - (peinture)
- © Musée Jeanne d'Abovi...

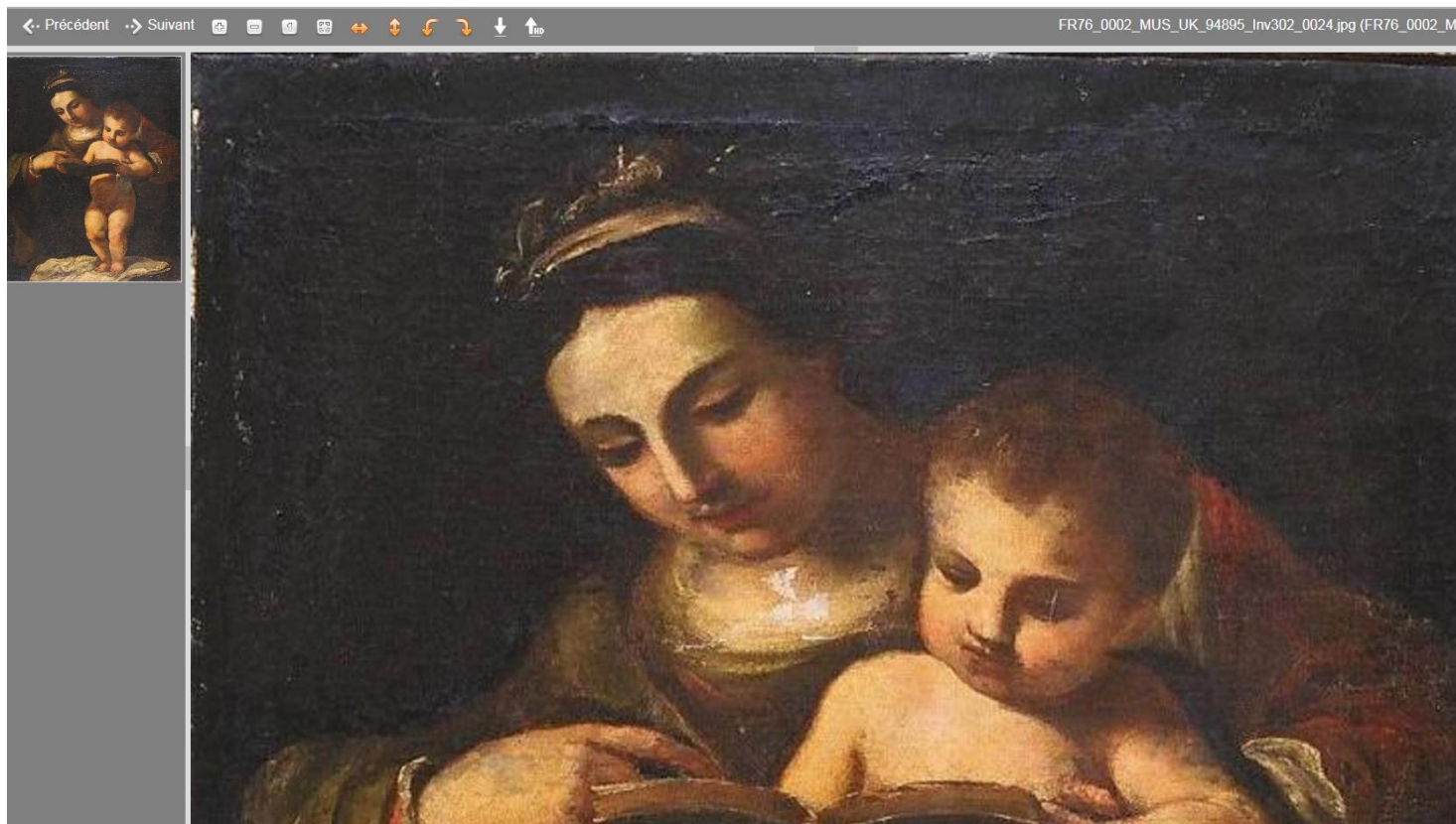
Mercure jouant de la flûte - (peinture) - © Collection du musée des Beaux-Art...

Paysanne portant un panier - (peinture) - © Ville de Nantes - Musée des Beaux...

Tête d'évangéliste - (peinture) - © Musée Granet / CPA - Cliché : Bernar...

Page 1 / 7

Pour obtenir une image de qualité avec des fonctions avancées de zoom, il faut sélectionner dans la liste une notice d'œuvre et cliquer sur la photo lorsqu'elle est présente en haut de la notice.



Citation

Citer AGORHA dans son ensemble :

AGORHA. 2011-. [Base de données en ligne]. Paris : Institut national d'histoire de l'art. Disponible sur <https://agorha.inha.fr> (Consulté le JJ mois AAAA).

Citer cette base :

Répertoire des tableaux italiens dans les collections publiques françaises (XIIIe-XIXe siècles), RETIF. In AGORHA. 2011-. [Base de données en ligne]. Paris : Institut national d'histoire de l'art. Disponible sur <https://agorha.inha.fr/inhaprod/ark:/54721/0014>. (Consulté le JJ mois AAAA).

Citer une notice de cette base :

"peinture - *Danaé* - Anonyme lombard (15e siècle) - attribué à". *Répertoire des tableaux italiens dans les collections publiques françaises (XIIIe-XIXe siècles)*, RETIF. In AGORHA. 2011-. [Base de données en ligne]. Paris : Institut national d'histoire de l'art. Disponible sur <https://agorha.inha.fr/inhaprod/ark:/54721/01211754/doc/58342>. (Consulté le JJ mois AAAA).